

Plycem Trim es un elemento decorativo para uso exterior en aplicaciones no sometidas a cargas. Por favor lea y comprenda estas instrucciones. Ignorarlas o desconocerlas anula la garantía.



1.

### Almacenamiento y manipuleo

- Plycem Trim debe almacenarse en un área cubierta, protegida de la intemperie.
- Cuando vaya a almacenar el material coloque previamente sobre el piso unos soportes o una plataforma apropiada.
- Si no dispone de un área cubierta para almacenar el material, construya una plataforma levantada del piso, que permita la circulación del aire por debajo y tape el material con una cubierta impermeable.
- Cuando amarre el material use protectores en las esquinas.
- Antes de la instalación verifique que el material esté totalmente seco, si está húmedo déjelo secar.
- Levante y transporte el material sujetándolo por los bordes.

2.

### Corte

- Use una sierra circular con dientes acero-tungsteno.
- Para reducir la generación de polvo, utilice herramientas con recolector de polvo; nunca utilice agua para lubricar el corte.
- Utilice lentes de protección y equipo de protección contra el polvo siempre que use herramientas de corte.
- Plycem Trims es pintado en fábrica por los 6 lados con un imprimador repelente al agua para dar una excelente base para pintar.
- Para asegurar un máximo desempeño del producto use imprimador y pintura 100% acrílicos en todas las áreas de corte hecho en sitio.

3.

### Calafateo

- Deje una separación de mínima de 1/8" (3mm) para el sello o calafateo de las juntas. Use productos de sello o calafateo que cumplan con las ASTM C834 o ASTM C920.
- El calafateo debe efectuarse de acuerdo con las recomendaciones escritas del fabricante del sellador.
- Utilice selladores de alto desempeño, pintables, de bajo módulo de elasticidad.

4.

### Pintura

- Plycem Trim debe ser pintado.
- Siempre use pinturas permeables al vapor de agua; se recomienda que sean pinturas 100% acrílicas.
- Siga las recomendaciones de aplicación que le suministre el fabricante de la pintura.

5.

### Acabado

- Para reparar bolladuras, desportillamientos o pequeñas fisuras, utilice una masilla cementicia apropiada.

6.

### Tipo de clavos

- Para instalar Plycem Trim use clavos resistentes a la corrosión o de acero inoxidable de mínimo 0.113" de espesor, con cabeza de 9/32".
- Los clavos deben penetrar por lo menos 1" en la madera sólida.
- Plycem no es responsable por la resistencia a la corrosión de los clavos usados en las fijaciones.

7.

### Tipo de tornillos

- Si va a fijar Plycem Trim a estructuras de acero use tornillos resistentes a la corrosión o de acero inoxidable.

8.

### Fijación

- Las fijaciones deben estar como mínimo a 1" de distancia de los bordes verticales y a 2" de los extremos.
- El trim de 3.5" menos de ancho debe llevar una fijación a un lado y otro de la pieza en forma escalonada, con una separación máxima de 24" (Fig. A).
- El trim de 4" o más debe llevar una fijación a cada lado, con una separación máxima de 16" (Fig. B).
- Las fijaciones deben ser colocadas en forma perpendicular a la superficie del trim y deben penetrar como mínimo 1" en la estructura de soporte.
- Siempre comience fijando los trims por un extremo y continúe fijando hasta llegar al otro extremo, de esta forma evitará crear tensiones entre las fijaciones. Nunca comience fijando los dos extremos y luego las fijaciones intermedias.
- Las fijaciones deben ser colocadas a ras.
- Cuando instale Plycem Trim sobre Siding traslapado, asegúrese que los clavos que fijen el Trim, atraviesen al Siding subyacente en la zona del traslapo y penetren en la estructura de soporte. (Fig. C).

9.

### Separación con el techo

- Deje una separación de 3/4" como mínimo entre el techo y los bordes inferiores del Trim.
- Instale botaguas de protección entre el techo y las superficies verticales, siguiendo las recomendaciones del fabricante del techo.

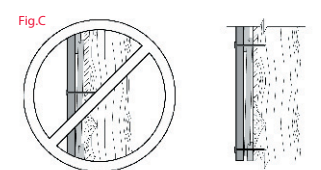
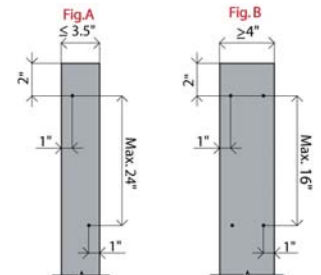
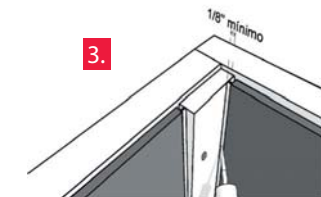
10.

### Separación con el piso

- Plycem Trim no debe instalarse en contacto directo con el piso húmedo, losas de concreto u otro tipo de pisos.
- Para conocer acerca de las separaciones que deben dejarse respecto al piso, consulte los requisitos de los códigos locales de construcción.

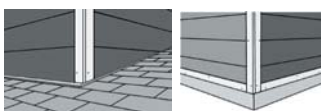
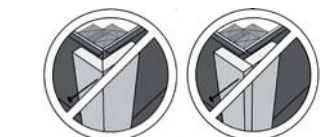
**IMPORTANTE:** Lea y comprenda estas instrucciones. Ignorarlas o desconocerlas anula la garantía.

Estas instrucciones de instalación están basadas en nuestra experiencia en aplicaciones normales. No se pretende que con estas instrucciones se cubran todas las instalaciones, requisitos de los códigos, detalles constructivos o variaciones. Si tiene preguntas acerca del producto o su conveniencia en un uso particular, contacte a Plycem o su oficina de construcción local. Cualquier desviación de estos procedimientos será por cuenta y riesgo del instalador. Para instrucciones específicas sobre reparaciones o restauraciones de Trims consulte a Plycem.



No use grapas cuando lo instale

Nunca instale fijaciones por los cantos del Trim



9.

10.